



Chesterville en BREF



La saison où tout reprend son souffle !

« Mai s’installe comme un souffle de renouveau sur la municipalité. Après les mois plus rigoureux, il invite à renouer avec l’extérieur, à profiter des espaces publics et à redécouvrir la vitalité de notre milieu de vie. C’est une saison qui encourage les rencontres, les projets et la fierté de vivre ensemble dans une communauté en mouvement. »

DATES IMPORTANTES

- **Mercredi, le 13 mai 2026, 2e versement de taxes.**
- **Lundi, le 18 mai 2026, Fête des Patriotes, le bureau municipal sera fermé.**

FÊTES DES MÈRES **Dimanche 10 mai 2026**

À toutes les mamans, merci pour votre amour inconditionnel, votre douceur et votre force au quotidien. Vous êtes au cœur de nos vies et de nos plus beaux souvenirs.



CALENDRIER—SÉANCES ORDINAIRES—2026

4 MAI	19 H	8 SEPTEMBRE	19 H
1 JUIN	19 H	5 OCTOBRE	19 H
6 JUILLET	19 H	2 NOVEMBRE	19 H
10 AOÛT	19 H	7 DÉCEMBRE	19 H

CHRONIQUE URBANISME

TRAVAUX DE DRAINAGE

MAI 2026



NOTIFICATION SUR LES TRAVAUX DE DRAINAGE

Les récents épisodes de pluie jumelés à la fonte des neiges amènent la nécessité d'effectuer des travaux de drainage sur plusieurs terres. Cependant, avant de mener ces opérations de drainage, il est de la responsabilité du propriétaire du terrain de s'assurer que celles-ci ne soient pas réalisées notamment dans un milieu hydrique ou un milieu sensible.

Par le fait même, il est important de vérifier la présence de tels milieux en amont des travaux. Entre autres, le drainage d'un fossé ne fait face qu'à peu de contraintes réglementaires, mais celui d'un cours d'eau est une tout autre affaire. D'ailleurs, le lit d'un cours d'eau devenant sec l'été peut correspondre à un cours d'eau intermittent bénéficiant des mêmes protections législatives qu'un cours d'eau naturel permanent.

Pour effectuer une validation préventive, certains outils publics sont à votre disposition tels que l'Atlas de l'eau du MELCCFP (<https://www.environnement.gouv.qc.ca/eau/atlas/index.htm>) ou la carte interactive des milieux humides de Canards Illimités Canada (<https://www.canards.ca/linventaire-canadien-des-terres-humide/>).

Enfin, ces exemples ne se veulent pas exhaustifs ou complets quant aux vérifications réalisables. Pour toute question relative à la réglementation d'urbanisme en vigueur et aux contraintes présentes sur certains lots, veuillez contacter l'inspecteur au **(819) 382-2059**, poste 102, ou par courriel à permis@chesterville.net. Un chargé de projet en cours d'eau de la MRC d'Arthabaska sera également en mesure d'éclaircir vos interrogations.

Evelyne Cantin,
Inspectrice en bâtiments et en environnement

Avis important à la population de Chesterville

Des tentatives de fraude ont récemment été signalées auprès de certains citoyens de la municipalité.

Il est **essentiel de rester vigilant** face à ce type de situation, notamment les appels frauduleux visant les aînés (ex. : fraude « grands-parents »).

C'est pourquoi la conférence « **La fraude grands-parents & maltraitance** » est **plus pertinente que jamais**.

Ouvert à tous!
CHESTERVILLE
Un village une famille

AÎNÉ-AVISÉ

**SÛRETÉ DU QUÉBEC
POLICE**
SERVICE INTÉGRITÉ JUSTICE

CONFÉRENCE LA FRAUDE GRANDS-PARENTS & MALTRAITANCE

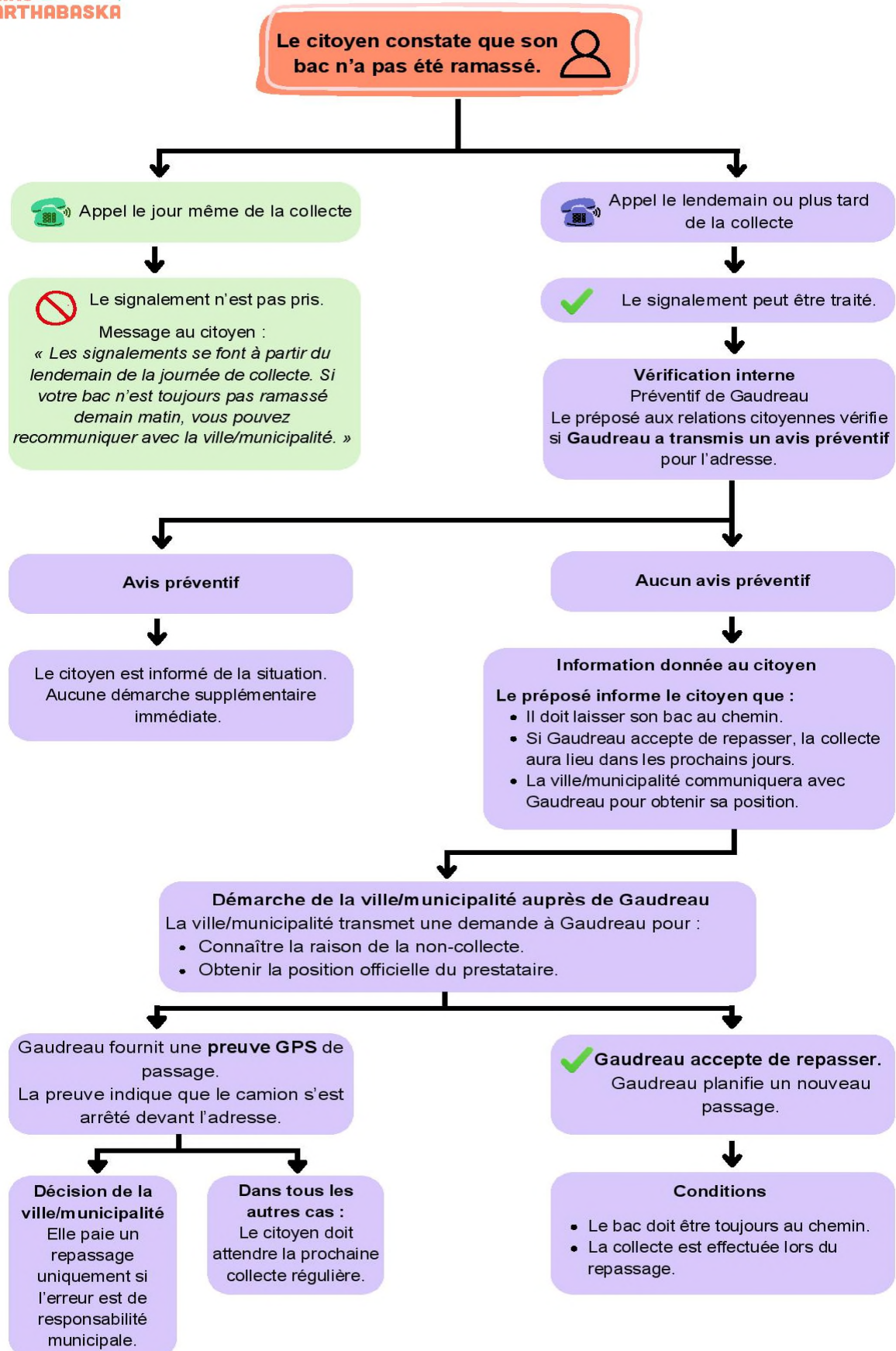
PRÉSENTÉE PAR MME CALINA DROLET AGENTE À LA SÛRETÉ EN
COLLABORATION AVEC UNE BÉNÉVOLE DE LA FADOQ

- ✓ Le mardi 19 mai 2026, 9 h 30 à 11 h 00
- ✓ Salle du sous-sol de l'église
500, rue de l'Accueil, Chesterville, QC, GOP 1J0
- ✓ Suivi d'un dîner gratuit -réservation requise
Avant le 12 mai 2026 à 16 h

CONTACTEZ-NOUS !

☎ 819-382-2059 #105

✉ LOISIRS@CHESTERVILLE.NET



Samedi 16 mai 2026
9 h 00 à 12 h 00

Journée de l'arbre & Collecte des Serpuariens **Garage municipal: 616, rue de l'Accueil, Chesterville**

Distribution d'arbre:

- ◆ Bouleau jaune;
- ◆ Érable à sucre;
- ◆ Épinette blanche;
- ◆ Épinette de Norvège.



Les arbres sont une gracieuseté du ministère des Ressources naturelles et des Forêts

Distribution de compost:

- Chaque citoyen (ne) devra apporter sa pelle et ses contenants;
- Soyez raisonnable dans vos quantités pour une part juste et équitable pour tous;
- **Horticultrice Marie-Pier Ramsay** sera présente, pour la distribution et des explications au besoin.

Du café et biscuits seront offerts sur place !

LISTE DES PRODUITS ACCEPTÉS



Ordinateurs de bureau et portables



Serveurs*



Dispositifs d'affichage



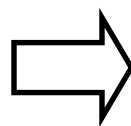
Périphériques d'ordinateur



Tablettes



Imprimantes et numériseurs*



Photocopieurs et télécopieurs*



Téléphones et répondeurs



Cellulaires et téléavertisseurs

* Certaines conditions s'appliquent.

MUNICIPALITÉ DE CHESTERVILLE

PICKLEBALL/TENNIS

- **TERRAIN BARRÉ PAR UN CADENAS**
Afin de préserver la surface, éviter les bris et prévenir le vol des filets.
- **ACCÈS À LA CLÉ**
La clé est disponible à la Coopérative de Chesterville. Signature au registre requise.
- **RAQUETTES DISPONIBLES**
Des raquettes sont également disponibles à la Coopérative de Chesterville.

MERCI DE:
 Respecter les installations
 Remettre la clé après utilisation
 Prendre soin du matériel

819-382-2059 #105

Raquettes disponibles à la Coopérative de Chesterville



Vente de garage municipale – 30 et 31 mai 2026

La municipalité de Chesterville invite tous les citoyens à participer à sa grande vente de garage !

Dates : samedi 30 et dimanche 31 mai

Heures : 10h00 à 16h00

Partout sur le territoire de Chesterville

Important :

- Inscription obligatoire avant lundi, le 18 mai 2026 à 16h
- Permis de vente gratuit pour le week-end
- Vente réservée aux citoyens seulement
- Aucune vente d'articles commerciaux ou d'entreprise n'est permise

Pour vous inscrire, envoyez un courriel à : loisirs@chesterville.net

Ou appelez au : 819-382-2059, poste 105

Merci d'inclure dans votre inscription :

- Nom et prénom
- Adresse complète
- Numéro de téléphone
- Liste des articles que vous souhaitez vendre



Une liste des adresses participantes sera disponible pour faciliter les visiteurs.

Profitez de cette occasion pour donner une seconde vie à vos objets et faire de belles découvertes !

On vous attend en grand nombre !

Semaine nationale des travaux publics 18 au 24 mai 2026

À l'occasion de la Semaine nationale des travaux publics, la Municipalité de Chesterville souhaite souligner le travail essentiel de son équipe de voirie.

Chaque jour, ces hommes et ces femmes œuvrent avec rigueur et dévouement afin d'assurer l'entretien de nos routes, la sécurité de nos infrastructures et la qualité de vie de nos citoyens. Qu'il s'agisse du déneigement, du balayage des rues, de l'entretien des fossés ou encore de diverses réparations, leur contribution est indispensable au bon fonctionnement de notre municipalité.

Souvent réalisés dans l'ombre, ces travaux demandent expertise, vigilance et engagement, peu importe les conditions.

Nous profitons de cette semaine toute spéciale pour leur dire **MERCI** et reconnaître l'importance de leur travail au quotidien.

À toute notre équipe de voirie : votre travail fait une réelle différence. Nous vous en sommes reconnaissants!

La Municipalité de Chesterville

La collecte des déchets volumineux aura lieu dans la semaine du 1^{er} au 5 juin 2026. À sortir le dimanche. Le camion de collecte passera une seule fois, entre le lundi et le vendredi.

PETIT GUIDE DE GESTION DES GROS RÉSIDUS



CRD
construction, rénovation et démolition

**DÉCHETS
VOLUMINEUX**

RDD
résidus domestique dangereux

**MRC
ARTHABASKA**

RÉSIDUS DE CONSTRUCTION, RÉNOVATION ET DÉMOLITION (CRD)

C'est un CRD si...
Les CRD incluent tout ce qui ne se déménage pas lorsque vous quittez votre domicile, comme les lavabos, les toilettes, les armoires, etc.

VOS CRD DOIVENT ÊTRE DÉPOSÉS À L'ÉCOCENTRE*
* Pour les résidus CRD, des frais s'appliquent.

Les CRD les plus courants sont les suivants :

- Bardes et asphalté, asphalté
- Laine isolante
- Panneaux de gypse, plâtre
- Béton, briques, pavés
- Pierre, sable, terre, gravier
- Bois : palettes, poutres, moulures, etc.
- Métal : tôle, tuyaux, etc.
- Vitre : fenêtres, porte patio, etc.
- Lavabos, toilettes, céramique
- Armoires, comptoirs

**PRIVILÉGIEZ LA
DÉCONSTRUCTION SÉLECTIVE**

La déconstruction sélective, une approche optimisant le tri, le recyclage et la réutilisation, permet de sauver jusqu'à 90 % des matières de l'enfouissement.

Favoriser le don et le recyclage de vos CRD permet la création de nouveaux produits plus responsables.

LE SAVIEZ-VOUS ?

- Vos CRD ne seront pas ramassés à la collecte des déchets volumineux.
- Recycler vos CRD réduit grandement votre impact sur l'environnement.
- Trier vos CRD avant de les déposer à l'écocentre vous permettra de réduire vos frais.

**NE METTEZ PAS VOS CRD
DANS VOS BACS RÉSIDENTIELS.**

Découvrez-en plus :
ECOhabitation.com



**TÉLÉCHARGER
L'APPLICATION
GESTRIO**

L'application vous propose des fonctionnalités pratiques pour une gestion simplifiée de vos matières résiduelles.



Écocentre de Victoriaville
370, rue de la Bulstrode
Victoriaville (QC) G6T 1V9
819 758-8378 p.229

LA COLLECTE DES DÉCHETS VOLUMINEUX

Les déchets volumineux sont tous les articles qui meublent votre résidence et qui ne peuvent pas être déposés dans vos bacs, notamment en raison de leur taille.

**TOUS LES OBJETS RAMASSÉS
SERONT ENFOUIS,
PEU IMPORTE LEUR ÉTAT.**



COMMENT PROCÉDER POUR UNE COLLECTE ?

- 1 Favorisez la vente, le don ou la réparation.
- 2 Si l'objet doit être jeté, identifiez une collecte ou le bon point de dépôt sur gestrio.ca.
- 3 Placez les objets au bord de la rue, le dimanche soir avant la semaine de collecte.

Le camion passera une seule fois durant la semaine, entre le lundi et le vendredi.

ATTENTION

Les appareils réfrigérants sont très polluants : direction l'écocentre !

Un frigo à la poubelle génère une pollution équivalente à 17 500 km parcourus en voiture !

ACCEPTÉES



- Matelas et sommiers
- Meubles
- Accessoires de jardin
- Tapis décoratifs
- Piscines hors terre, accessoires et pompes
- Tondeuses et souffleurs, sans moteur à essence
- Réservoirs vides et non contaminés

REFUSÉES



- Résidus CRD (voir verso)
- Résidus domestiques dangereux (RDD)
- Pièces de voiture et pneus
- Matériel et accessoires informatiques et électroniques
- Appareils réfrigérants et électroménagers

Pour plus d'informations,
CONTACTEZ VOTRE MUNICIPALITÉ

*Liste non exhaustive et modifiable sans préavis.
**Inscription obligatoire pour les citoyens de Victoriaville

RÉSIDUS DOMESTIQUES DANGEREUX (RDD)

Certaines municipalités offrent un dépôt permanent pour certains RDD.

**INFORMEZ-VOUS AUPRÈS
DE VOTRE MUNICIPALITÉ
OU SUR GESTRIO.CA**

IMPORTANT

**HAUTEMENT POLLUANTS, LES RDD PEUVENT
S'ENFLAMMER, EXPLOSER OU CAUSER DE
GRAVES BLESSURES LORS DE LA COLLECTE.**



Les RDD les plus courants sont les suivants :

- Huiles (végétale et à moteur), essence, antigel, goudron
- Peintures, solvants, laques et vernis
- Piles et batteries
- Tubes fluorescents et thermomètres au mercure
- Détergents et produits nettoyants
- Poisons, pesticides, insecticides et herbicides
- Produits d'entretien de piscine
- Avertisseurs de fumée
- Aérosols et bonbonnes de gaz
- Bonbonnes de propane, de soudure et de camping



Ne déposez jamais vos résidus domestiques dangereux (RDD) dans vos bacs résidentiels ni en bordure de rue.

Saviez-vous qu'un projet de mine existe près de chez vous ?

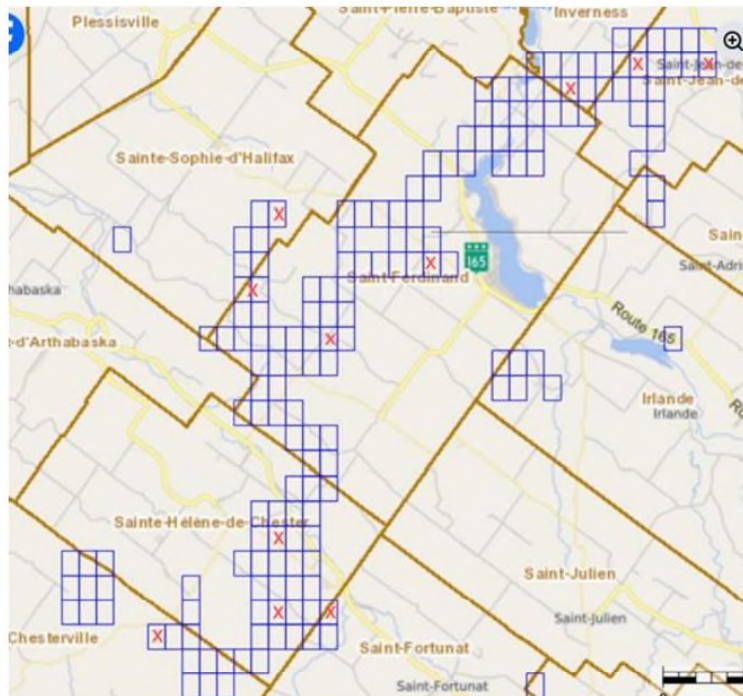
Par Nous Mine Pas, collectif de citoyens

Qu'est-ce que ce projet ?

Des recherches effectuées en 1920-1930 ont révélé des indices de cuivre, d'or et d'autres minéraux. Le cuivre est catégorisé comme "critique" pour la transition énergétique et l'industrie militaire.

La compagnie Richmond Hill Resources, basée à Londres, est une entreprise d'exploration minière. Elle détient aussi des claims en Ontario, dans le Martello Project (or). Elle a fait l'achat des claims sur notre territoire pour 6,17\$ millions à l'automne 2025. Depuis janvier 2026, Richmond Hill Resources approche les citoyens pour effectuer de l'exploration minière sur leur terrain.

Ça concerne quelles municipalités ?



Les rectangles bleus sont les claims, les X rouges sont les indices de cuivre élevé.

C'est quoi un claim ?

Les activités minières commencent grâce aux claims (droit exclusif d'exploration). Un claim est un titre minier qui s'achète. C'est la propriété du sous-sol. Un claim ici fait 60 hectares. C'est un rectangle où plusieurs propriétés/terrains sont présents. Vous êtes propriétaire de votre terrain mais le sous-sol appartient au détenteur du claim. Ce claim est renouvelable aux 2 ans sous certaines conditions.

8700 hectares

11 municipalités et celles environnantes

Chesterville, Ste-Hélène-de-Chester, St-Fortunat, St-Norbert-d'Arthabaska, Ste-Sophie-d'Halifax, Vianney, St-Ferdinand, Inverness, St-Pierre-Baptiste, St-Jean-de-Brébeuf, St-Adrien-d'Irlande

Ça touche des lacs et des rivières dont la **rivière Bullstrode**, qui alimente le **réservoir Beaudet à Victoriaville** et **plusieurs municipalités environnantes.**

Risques et impacts possibles du projet

- Dynamitage
- Passage de véhicules lourds
- Utilisation de grandes quantités d'eau
- Risque de contamination de l'eau
- Destruction d'établissements
- Risque d'expropriation
- Impacts sur la santé physique
- Climat social
- Nuisances sonores
- Destruction de sites récréotouristiques
- Déboisement
- Risque de contamination du sol
- Perte de valeur immobilière
- Gestion des résidus miniers
- Impact sur la santé mentale

Nous sommes un collectif de citoyens cherchant à regrouper les habitants des villages visés. Nous avons des comités locaux dans chaque municipalité « claimée » afin d'informer la population et de la mobiliser pour empêcher les activités minières.

Qui est la compagnie minière ?

Richmond Hill cherche à explorer le sous-sol afin de faire monter la valeur des claims, puis les revendre pour l'exploitation. Le projet est déjà en bourse. La compagnie cherche à faire mousser les investissements dans un but de profit.

Elle a engagé IOS Géosciences pour procéder à l'exploration. Les travaux d'exploration visent à prouver au gouvernement qu'il y a présence de minerai en quantité suffisante pour qu'on exploite une mine. Légalement, du moment où on permet l'exploration, on ne contrôle plus la suite. Le gouvernement pourrait alors accorder un bail minier donnant le droit d'exploiter la mine pendant 20 ans, renouvelable pour 10 années supplémentaires.

Étapes du projet

L'exploration est une phase cruciale : elle permet de prouver la présence de minéraux et d'ouvrir la porte à l'exploitation minière. **⚠️ Autoriser l'accès à votre terrain, c'est permettre à la compagnie d'entamer l'étape nécessaire à l'obtention du bail minier.** Cela peut aussi permettre l'accès au sous-sol de vos voisins, puisque les claims couvrent de vastes zones. La compagnie a le droit légal d'acheter l'accès à votre terrain pour explorer, mais il est essentiel de comprendre que cette décision vous met vous et vos voisins à risque d'expropriation, de dévaluation foncière, de nuisances et de contamination.

Je vais me mettre riche ?

Vous ne recevrez aucune redevance des activités minières ayant lieu dans le sous-sol de votre propriété. Votre municipalité non plus. Même si le promoteur vous offre de l'argent en échange de l'accès à votre terrain, nous ne croyons pas que cela compensera la dévaluation foncière, la baisse de qualité de vie ou l'expropriation qui peuvent en découler. Votre décision ne concerne pas que vous, elle a un grand impact sur les autres. L'appât du gain individuel peut avoir un impact majeur sur l'ensemble des voisins et municipalités environnantes.

Je peux faire quoi ?

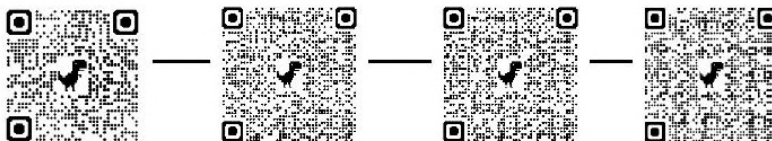
M'informer, En parler, M'impliquer

Refuser l'accès à sa propriété via une lettre de refus est l'outil citoyen le plus puissant afin d'empêcher les travaux d'exploration. Sans exploration il devient difficile de prouver la présence de gisements et obtenir un bail minier.

Rares sont les cas où les promoteurs vont forcer la mise devant une opposition populaire, car ils ont beaucoup à perdre au niveau de l'image. Il ne faut pas lâcher la pression d'ici l'expiration des claims, au printemps 2027.

Lettre de refus disponible à la Coopérative de solidarité de Chesterville au 535 de l'accueil ou par courriel au comitecitoyenchesterville@gmail.com

Pour en savoir plus :





**JOURNÉE MONDIALE
CONTRE
L'HOMOPHOBIE
LA TRANSPHOBIE
ET LA BIPHOBIE**

Le 17 mai marque la Journée internationale contre l'homophobie et la transphobie. Célébrée aujourd'hui dans de nombreux pays à travers le monde, cette journée trouve pourtant son origine ici même, au Québec. Elle est née de l'initiative de la Fondation Émergence, qui a voulu créer un moment fort pour sensibiliser, éduquer et mobiliser contre toutes les formes de discrimination envers les personnes de la diversité sexuelle et de genre.

Cette date n'a pas été choisie au hasard : elle rappelle le 17 mai 1990, jour où l'Organisation mondiale de la santé a retiré l'homosexualité de la liste des maladies mentales. Depuis, des progrès importants ont été réalisés, mais les réalités vécues par de nombreuses personnes LGBTQ+ nous rappellent que le combat est loin d'être terminé.

Souligner cette journée, c'est affirmer l'importance du respect, de l'inclusion et de l'égalité. C'est aussi reconnaître que chacun et chacune a un rôle à jouer pour bâtir une société plus juste, où toutes les identités peuvent s'exprimer librement et sans crainte.



Du 3 au 9 mai 2026 se déroule la Semaine de la sécurité civile, une occasion importante de rappeler que la sécurité est l'affaire de tous. Sous le thème « Agir ensemble pour la sécurité de tous », cette initiative invite la population à se préparer face aux situations d'urgence, qu'il s'agisse de sinistres naturels, de pannes majeures ou d'autres imprévus.

Être prêt, c'est poser des gestes simples, mais essentiels : connaître les risques de son milieu, préparer une trousse d'urgence et adopter de bons réflexes en cas de crise. Au-delà des mesures individuelles, cette semaine souligne aussi l'importance de la solidarité et de la collaboration entre citoyens, organismes et autorités.

En prenant quelques minutes pour s'informer et se préparer, chacun contribue à renforcer la résilience de toute la communauté. Parce qu'en matière de sécurité civile, chaque geste compte.



Fonds Écopropulsion
Soutenu par Desjardins

Financez votre projet en développement durable!

La subvention qu'il vous faut pour concrétiser votre projet écoresponsable!

Régions d'Arthabaska et de L'Érable

Quatre grands partenaires ont uni leurs forces pour créer le Fonds Écopropulsion : un puissant levier financier pour propulser des projets à fort impact sur l'environnement et nos communautés.

JUSQU'À **10 000\$** DE SUBVENTION PAR PROJET

Qui peut bénéficier du Fonds Écopropulsion?

- OBNL
- Entreprises

Déposez un projet!

► Date limite : 13 mai 2026

fondsecopropulsion.ca

Projets admissibles

- Adaptation aux changements climatiques
- Conservation des milieux naturels et hydriques
- Gestion de l'énergie
- Gestion des matières résiduelles
- Économie circulaire
- Achat ou approvisionnement responsable
- Consommation responsable

Et bien plus!

Fonds Écopropulsion

Catalyseur de projets durables dans les régions d'Arthabaska et de L'Érable

PARTENAIRES FONDATEURS

Desjardins

Victoriaville

Plessisville
Une de nature

SANI MARC

AVEC LA PARTICIPATION

PORTÉ PAR

Québec

Cité de l'Innovation

Date limite pour déposer votre demande : 13 mai 2026

Pour plus d'information sur le Fonds : <https://www.fondsecopropulsion.ca/>



**LE RESPECT DE LA DIVERSITÉ
AUTISTIQUE N'EST PAS
UNE OPTION...**

**j'affiche
mon soutien**



L'inclusion des personnes autistes est une condition indispensable pour leur permettre un parcours de vie équitable et épanouissant. Avec un principe d'action : **par, pour et avec les personnes autistes!**

Le respect de la diversité autistique n'est pas une option : c'est un engagement collectif. Cette réalité nous rappelle l'importance de reconnaître, comprendre et valoriser les différentes façons d'être, de penser et d'interagir avec le monde.

Favoriser l'inclusion des personnes autistes, c'est contribuer à bâtir une société plus juste et équitable, où chacun peut s'épanouir pleinement. Cela passe par des gestes concrets, une meilleure écoute et une volonté d'adaptation dans nos milieux de vie, d'études et de travail.

Agir « par, pour et avec » les personnes autistes, c'est aussi leur donner la place qui leur revient dans les décisions qui les concernent. En affichant notre soutien, nous participons à créer un environnement où la diversité est non seulement acceptée, mais véritablement reconnue comme une richesse collective.

Inscriptions au camp de jour – Été 2026

Les inscriptions au camp de jour auront lieu **du 23 mars au 12 mai 2026**.
Le camp se déroulera sur **8 semaines**, soit **du 25 juin au 14 août 2026**.

Frais de retard:

- 50 \$ par enfant pour une inscription tardive;
- 100 \$ par enfant si le camp de jour est déjà commencé.

Nous vous invitons à vous inscrire dans les délais afin d'éviter les frais supplémentaires.

Sorties:

- Les sorties ne sont pas incluses dans le prix d'inscription. Celles-ci vous seront précisées lors de l'ouverture des inscriptions. Restez à l'affût des informations sur notre site Web et sur la page Facebook de la municipalité.

Le formulaire pour les inscriptions sera disponible à partir du 23 mars 2026.





CHESTERVILLE

VENDREDI LE 3 JUILLET 2026

VIN & FROMAGE

Emplacement: Parc des loisirs

- * Heure: 17h00 Sous le chapiteau
- * Plateau de fromage pour 2 personnes
- * Plateau de fromage pour 4 personnes

NOUS VOUS REVIENDRONS AVEC LES PRIX ET LES DETAILS PROCHAINEMENT!

- * Chansonnier: 19h30 - Just Rock



Information:
(819)-382-2059
POSTE #105

loisirs@chesterville.net



POUR TOUS LES ÂGES

COURS DU 8 AVRIL AU 24 JUIN 2026

ENTRAÎNEMENT AVEC VÉRONIQUE LABBÉ

GRATUIT POUR LES RÉSIDENTS DE CHESTERVILLE
AVEC UNE PREUVE DE RÉSIDENCE

Ce cours d'entraînement est offert par la municipalité!



MERCREDI 18H30 À 19H30

- ✓ ÉLASTIQUES
- ✓ POIDS
- ✓ ÉCHELLE
- ✓ BOSSU
- ✓ BÂTONS

TAPIS NON INCLUS

APPORTEZ LE VÔTRE!

819-504-0533

12 SEMAINES

GYMNASE DE L'ÉCOLE ST-PAUL,
CHESTERVILLE OU À L'EXTÉRIEUR

Fête des Mères

De magnifiques fleurs faites à la main par Madame Henriette Bissonnette sont maintenant disponibles à la Coopérative de Chesterville!
Une belle idée de cadeau unique et rempli d'amour pour souligner la fête des Mères.
Quantités limitées, passez nous voir !



CLUB DE PÉTANQUE CHESTERVILLE

Invitation à tous pour venir essayer et pratiquer cette activité au terrain de pétanque extérieur de Chesterville.

Des boules de pétanque sont disponibles pour les essais.

Début de la saison :

Vendredis 15 et 22 mai à 13 h 30

Puis le mercredi 27 mai à 18 h 30

Et chaque mercredi soir par la suite

La pétanque est un sport de précision qui convient aux jeunes comme aux adultes de tous âges. Qu'elle soit pratiquée de façon récréative ou compétitive, elle permet de passer de très bons moments entre amis.

Au plaisir de vous y voir!

POUR INFORMATIONS:

Robert Hince 819-382-2502 et Renaud Monfette 819-382-2313

OPÉRATION CANETTES

Collecte à Chesterville de 18h à 20h

Objectif : Chaque mois, la Maison des Jeunes fait du porte à porte dans l'un des secteurs de la municipalité de Chesterville.

Conseil : Mettre vos sacs / boîtes de canettes sur votre balcon.

! Contenants en aluminium de 100 ml à 2 l
Bouteilles de boissons gazeuses en verre
Bouteilles de boissons gazeuses en plastique
Bouteilles de bière !



LUNDI 4 MAI
RUE DU FAUBOURG



LUNDI 1ER JUIN
RUE DE L'ACCUEIL

Il se peut que les dates de collecte de canettes doivent être modifiées sans préavis.



Merci de votre générosité!



MAI 2026 À LA MDJ

Les
lundis

J'M'ACTIVE!



12 & 21
mai

CANETTES



14
mai

COMITÉ DE JEUNES



15
mai

PÉDAGO
ACTIVITÉ À VENIR

18
mai

MDJ FERMÉE

Journée nationale des patriotes



7 & 27
mai

COMITÉ VOYAGE D'ÉTÉ



S.E.H.R.
Service d'entraide
des Hauts Reliefs

Popote congelée pour les 65 ans et plus

(7\$ pour une soupe, un repas de votre choix et un dessert, livraison aux 2 semaines)

Produits préparés

(confitures, condiments et marinades)



Pour commander :

Geneviève Boutin, 819-344-5806

Élise Hamel, 819-344-2424 #5

BESOIN D'AIDE?

Carrefour
d'entraide des Bois-Francis
ceboisfrancis.org

Menus travaux
Informez-vous!
819 758-4188

LOCATION DE SALLE

Salle ayant une capacité de 75 personnes
Espace cuisine, grand réfrigérateur, cuisinière,
Four micro-ondes, comptoir de service
Podium idéal pour réunion
Projecteur (canon), toile, lutrin
Entrée pour personnes à mobilité réduite
Grand stationnement

Contactez Gisèle Bergeron

au 819 552-2176



	RÉSIDENT DE CHESTERVILLE	POPULATION EXTÉRIEURE
1 heure	40.00\$	60.00\$
Avant-midi ou après-midi	100.00\$	150.00\$
Après-midi et soirée	175.00\$	225.00\$
1 journée	200.00\$	250.00\$
Soirée	125.00\$	175.00\$

Bibliothèque municipale

474, rue de l'Accueil
Chesterville



Ouverture tous les

Mardis: 18 h à 20 h
Samedis: 9 h30 à 11 h30



De plus, quelques livres sont à donner directement à la bibliothèque.

	1 parution	5 parutions	11 parutions
Carte d'affaires	10 \$	40 \$	55 \$
¼ de page	20 \$	80 \$	110 \$
½ page	40 \$	160 \$	220 \$
1 page	80 \$	320 \$	440 \$
Dernière page	100 \$	400 \$	555 \$

Vous voulez un espace publicitaire pour votre entreprise?

Faites-nous parvenir votre carte d'affaire, ou rédiger un texte en traitement de texte (Word) ou un document image (JPEG) et envoyer le par courriel à info@chesterville.net ou le déposer à la municipalité. **(Avant le 25 de chaque mois)**
Tous les documents doivent être signés par l'auteur.

Le journal se réserve le droit de rejeter toute lettre à caractère haineux, diffamatoire, critique ou narcissique.

Prix pour espace publicitaire!!

MAI 2026

dim.	lun.	mar.	mer.	jeu.	ven.	sam.
					01	02 
03	04  Séance du conseil 19h00	05  	06	07	08 	09 
10 <i>Fête des Mères</i>	11  <i>Maison des jeunes des Hauts-Reliefs</i>	12  	13 2e versement de taxes	14	15	16 <i>Journée de l'arbre et Serpua- riens</i> 
17	18 <i>Fête des Patriotes</i>  <i>Maison des jeunes des Hauts-Reliefs</i>	19 <i>Conférences</i>  	20	21	22 	23 
24	25  <i>Maison des jeunes des Hauts-Reliefs</i>	26 	27	28	29	30 Vente de garage 
31 Vente de garage	1er juin Déchets volumineux	<p>DEA - Défibrillateur</p> <p>Les citoyens ont à leur disposition un défibrillateur, disponible au dépanneur et à la patinoire de Chesterville</p>				



**Calendrier de collectes 2026
Disponible au bureau municipal**



L'équipe de la municipalité de Chesterville

Directrice générale et greffière-trésorière:
Mme Joanne Giguère, dg@chesterville.net

Inspectrice en bâtiment et en environnement:
Mme Evelyne Cantin, permis@chesterville.net

Directeur administratif du service de prévention des incendies:
M. Yannick Grenier, pompier@chesterville.net

Directrice générale adjointe:
Mme Katy Groleau, info@chesterville.net

Coordonnatrice des loisirs:
Mme Josyane Comtois, loisirs@chesterville.net

URGENCE VOIRIE: 819 460-0441

Contremaître à la voirie:
M. Dave Picard

Journaliers à la voirie:
M. Michaël Landry
M. Mario Landry

Bibliothèque:
Mme Chantal Lafontaine
Mme Francine Moreau

Horticultrice:
Mme Marie-Pier Ramsay

Adresse	Heures d'ouverture	Votre conseil
486, rue de l'Accueil Chesterville (Québec) G0P 1J0 Téléphone : 819 382-2059 Courrier : www.chesterville.net	Lundi: 9 h à 12 h et 13 h à 16 h Mardi: 9 h à 12 h et 13 h à 16 h Mercredi: 9 h à 12 h Jeudi: 9 h à 12 h	Maire : M. Vincent Desrochers Conseillers: M. Martin Germain M. Etienne Côté M. Steve Gauthier Mme. Geneviève Thiffault M. Guillaume Vachon-Gagnon M. Sébastien St-Pierre



Réalisez vos transactions du quotidien en un claquement de doigts

Payer la gardienne par virement Interac ou déposer un chèque avec son appareil mobile, voilà autant de façons de réaliser vos transactions du quotidien facilement et rapidement grâce aux solutions numériques Desjardins.

Retrouvez-les sur AccèsD Internet ou mobile ou informez-vous en caisse pour obtenir un accompagnement.